



soyprovidencia

Corporación
DESARROLLO
SOCIAL



CUENTA PÚBLICA 2020

COLEGIO PROVIDENCIA



PRESENTACIÓN

El Colegio Providencia, de dependencia municipal, mixto, ubicado en la comuna de Providencia.

Se clasifica en los registros Ministeriales dentro de la categoría socio-económica media-alto y con un índice de vulnerabilidad escolar.

La categoría de desempeño del establecimiento según la Agencia de la Calidad de la Educación es medio.

Los resultados académicos y los indicadores socioemocionales lo catalogan como un colegio emergente.

Está en una ubicación geográfica de fácil acceso, rodeado de Universidades, consultorio, carabineros.

El 52.5% de los alumnos son residentes de la comuna y el resto proveniente de comunas aledañas, hijos de personas que trabajan en la comuna.

El 19,9 % de los estudiantes pertenecen a la categoría de prioritarios y el 33,7 % a la categoría preferente.

El IVE del establecimiento es de un 66%.

Imparte Educación Pre Básica y Básica, en dos Sedes, una ubicada en Manuel Montt 485 y otra en Caupolicán 1161, ambas en la comuna de Providencia.

El Establecimiento posee una matrícula total de 1119 Estudiantes.

El Colegio Providencia obtiene un nivel de desempeño medio, y recibe el 100% de la asignación de Excelencia Pedagógica.

MISIÓN

- Nuestra misión es liderar una Comunidad Educativa que ofrece una Educación Pública inclusiva, integral y de calidad, fomentando un ambiente lúdico en su formación inicial, que permita el desarrollo pleno de las potencialidades e intereses de sus educandos respetando sus individualidades. Fomentando una formación valórica, diversa, participativa y democrática con compromiso social, trabajo colaborativo respetando la buena y sana convivencia de toda su comunidad con un alto compromiso con el cuidado del medio ambiente.

VISIÓN

- “Ser una comunidad de Aprendizaje líder, con identidad propia caracterizada por una Educación Pública integral e inclusiva que promueve la participación democrática, enfocada en el desarrollo de competencias a nivel de excelencia, acorde las exigencias de la sociedad, con un alto compromiso del medio ambiente y el entorno, sustentado en metodologías lúdicas en su formación inicial”



SELLOS EDUCATIVOS

- Educación Integral (Desarrollo Científico, Humanista, Deportivo Y Artístico)
- Formación Valórica y Cívica
- Educación Inclusiva
- Educación Democrática y Participativa
- Excelencia Educativa



RECURSOS HUMANOS

- Docentes Directivos 3
- Equipo de Gestión 13
- Jefes de Departamento 5
- Profesores Jefes 32
- Profesores disciplinares 11
- Administrativos 5
- Auxiliares 12



ESTRUCTURA DE CURSOS Y MATRICULA

SEDE CAUPOLICÁN	
CURSO	Nº ESTUDIANTES
NIVEL MEDIO MENOR	24
NIVEL MEDIO MAYOR	30
P Kº A	41
Kº E	32
TOTAL	127

SEDE MANUEL MONTT	
CURSO	Nº ESTUDIANTES
Kº A	30
Kº B	20
Kº C	20
Kº D	20
TOTAL	90
ENSEÑANZA BÁSICA	
1º A	40
1º B	40
1º C	40
2º A	40
2º B	40
2º C	40
3º A	40
3º B	40
3º C	40
4º A	40
4º B	40
4º C	40
5º A	39
5º B	39
5º C	40
6º A	40
6º B	39
6º C	39
7º A	33
7º B	33
7º C	32
8º A	43
8º B	40
TOTAL	897



ASISTENCIA HISTÓRICA

2017	2018	2019	2020
90,5 %	92%	87%	68%



MATRÍCULA HISTÓRICA

AÑOS	2016	2017	2018	2019	2020
Nº Cursos	25	25	26	31	31
Matrícula	961	1000	1000	1109	1114

- Nota: Proceso de Fusión 2019 se incorporan 4 cursos en Nivel Inicial: Medio Menor- Medio Mayor- Pre- Kínder A- Kínder E.



CONSOLIDADO REPITENCIAS 2015-2019

NIVEL	2020	2016	2017	2018	2019
1°	3	0	2	0	0
2°	1	1	2	0	1
3°	0	1	0	0	0
4°	0	0	0	0	0
5°	0	0	0	1	0
6°	1	3	2	3	1
7°	1	0	5	0	3
8°	0	0	0	0	0
Repitentes	6	5	11	4	5
Matrícula	897	869	896	897	875
%	0,6%	0.6%	1.2%	0.4%	0.6%



OBJETIVOS 2020

A. PLANIFICACIÓN ESTRATÉGICA

B. CONVENIO DE DESEMPEÑO

C. PROYECTO DE MEJORAMIENTO EDUCATIVO



A. PLANIFICACIÓN ESTRATÉGICA

ÁREA O DIMENSIÓN PME	OBJETIVOS GENERALES	OBJETIVOS ESPECÍFICOS	ACCIONES O ACTIVIDADES	META
GESTIÓN PEDAGÓGICA	1. Promover y consolidar gradualmente el desarrollo de procesos de reflexión, planificación, implementación, monitoreo y evaluación pedagógica, que contribuyan al mejoramiento de la calidad educativa, desde nivel inicial a octavo año básico.	1.1. Potenciar la comprensión lectora y el gusto por la lectura en todas las áreas del currículum.	<ul style="list-style-type: none"> 1.-Sistematización del Programa “Yo leo Primero”. 2.- Implementación de programa yo sumo primero. 3.-Desarrollo del Plan Lector desde CRA. 4.- Incorporación de TICS al aula. 5.-Implementación de un programa de medición y mejoramiento de la velocidad lectora de 1ero a 4rto año básico. 6.- Implementación de un programa para mejorar los resultados SIMCE y los indicadores socioemocionales. 	<ul style="list-style-type: none"> 1.- 100% de los estudiantes de 1ero y 2do básico utilizando Leo Primero 2.-100% de los estudiantes de 1ero básico utilizando sumo primero 3.-100% de las obras entregadas para plan lector por el CRA trabajadas y evaluadas en el establecimiento 4.-100 de los docentes del establecimiento utilizando plataformas u otros recursos digitales para apoyar sus clases 5.- 100% de los estudiantes de 1ero a 4rto básico incorporados a la medición de la velocidad lectora

ÁREA O DIMENSIÓN PME	OBJETIVOS GENERALES	OBJETIVOS ESPECÍFICOS	ACCIONES O ACTIVIDADES	META
			1. Taller de Matemática avanzada, Taller de Inglés.	70% de los estudiantes que requieran ingresar a los talleres sean aceptados.
		1.2 Asegurar la implementación efectiva del Currículum por medio de proceso de planificación, actualización de competencia docentes, acompañamiento al aula, análisis cobertura de profundidad, evaluación del aprendizaje y análisis de resultados	1.2.1 Monitoreo de los resultados de aprendizajes en las asignaturas de lenguaje y matemática 1.2.2 Fortalecimiento de competencias docentes mediante un plan de desarrollo profesional docente y un programa de acompañamiento docente, enfocado a las áreas más débiles de los aprendizajes de los estudiantes	1.2.1.- 100% de las evaluaciones sumativas y acumulativas de lenguaje y matemática tabuladas analizadas y retroalimentadas Mantenimiento de los puntajes SIMCE del año 2018 en lenguaje y matemática en 4to básico Aumentar el puntaje de los resultados simce en lenguaje y matemática en 6to básico 1.2.2 Plan de fortalecimiento de habilidades docentes, socializado y aprobado por la CDS

ÁREA O DIMENSIÓN PME	OBJETIVOS GENERALES	OBJETIVOS ESPECÍFICOS	ACCIONES O ACTIVIDADES	META
Convivencia Escolar	Fortalecer la buena convivencia en la comunidad educativa como una manera de favorecer los aprendizajes	Propender a una cultura de buen trato, a la solución de los conflictos mediante el diálogo y la participación.	I.1.1 Continuidad de la implementación de un Programa de orientación en prevención de conflictos en convivencia.	1.-Diseño del Plan 2.-Implementación del plan con al menos una actividad en cada curso y una actividad para cada estamento 3.-Evaluación del plan de orientación.
			I.1.2 Creación de un Plan de fortalecimiento de la relación Familia y Colegio en conjunto con el CCPPAA.	Implementación del plan de fortalecimiento de la relación apoderados escuela
			I.2.3 Periódico Escolar. I.2.4 Realizar taller extraescolares para estudiantes de todos los niveles educativos del establecimiento.	1.- Publicación Mensual de periódico escolar realizado integralmente por estudiantes. 2.- 50% de la matrícula del establecimiento participa de uno o más talleres extraescolares.
			I.2.5 Jornada de Prevención de conflicto I.2.6 Creación del comité de convivencia. I.2.7 Creación de un PGCE preventivo.	1.- 60 % de la comunidad educativa con la representación de todos sus estamentos participa de la Jornada de prevención de conflictos.
			I.2.6 Apoyo Socio Emocional a estudiantes y familias víctimas de vulneración de derechos.	Tramitación e intervención en el 90 % de los casos derivados a Dupla



ÁREA O DIMENSIÓN PME	OBJETIVOS GENERALES	OBJETIVOS ESPECÍFICOS	ACCIONES O ACTIVIDADES
Liderazgo Director	1.-Desarrollar progresivamente el espíritu identitario del Colegio Providencia, afianzando los procesos comunicacionales, relacionales y funcionales internos y externos.	1.1 Fortalecer la identidad institucional a través de la reformulación participativa e internalización del PEI, PME, coherentes con el PEC, orientados a compartir una visión común entre ambos colegios.	1.1 Revisión, actualización de instrumentos normativos del establecimiento y del Plan de Mejora Anual 1.2.2 Realización de actividades que relevén los sellos educativos tales como: Provi Picnic, celebración acto aniversario, Spelling Bee, Seminario de Inclusión, salidas pedagógicas nivel inicial, celebración del Día de la Educación Inicial., celebración de las fiestas nacionales,anuario escolar,página WEB del colegio .
		2.Consolidar procesos administrativos y pedagógicos, fortaleciendo las instancias participativas de los distintos estamentos y la estructura orgánica.	2.2.1 Acompañamiento al desempeño docente y de asistentes de la Educación, a través de reuniones programadas
			2.2.4 Inclusión Educativa y Social
			2.2.3 Evaluación de la Gestión Escolar .

ÁREA O DIMENSIÓN PME	OBJETIVOS GENERALES	OBJETIVOS ESPECÍFICOS	ACCIONES O ACTIVIDADES	META
GESTIÓN DE RECURSO	I. Favorecer los aprendizajes de los estudiantes, a través de la provisión de recursos financieros, materiales y humanos, que permitan adecuadas condiciones físico - ambientales para el desarrollo del proceso de enseñanza - aprendizaje, de acuerdo a los requerimientos de la comunidad educativa y en coherencia con nuestros sellos.	I.I Apoyar los aprendizajes de los estudiantes a través de la adquisición, implementación de los recursos humanos y educativos requeridos.	1.- librería Escolar 2.- Equipamiento tecnológico 3.- Equipamiento sanitario	1.- Librería escolar creada , inventariada y con procedimientos de entrega normados 2.-El 100% de los estudiantes y docentes tiene acceso a la utilización de materiales adquiridos que se incorporan a las aulas temáticas y sala de clase de nivel inicial . 3.- Adquisición del equipamiento tecnológico para que todas las salas de clases del establecimientos sean multimediales 4.- adquisición de dispositivos (tablets) para cubrir 35 % de la matrícula del establecimiento 5.-Adquisición del 100% del los insumos sanitarios necesarios para la seguridad de toda la comunidad educativa ante la pandemia SARS 2
			3.- Proveer de los recursos humanos necesarios para el cumplimiento de la función pedagógica y administrativa	100% de los RRHH requeridos contratados

B. CONVENIO DE DESEMPEÑO

• DIMENSIÓN: GESTIÓN PEDAGÓGICA – PONDERACIÓN 30%

OBJETIVOS (3/3)	INDICADOR	FORMULA DE CÁLCULO	META ANUAL ESTRATÉGICA	MEDIOS DE VERIFICACIÓN	SUPUESTOS	
3°) Ejercer un liderazgo para el mejoramiento de resultados de aprendizaje de todos los estudiantes según evaluación interna. (Ponderación 20%)	1°) Porcentaje (P) de alumnos promovidos. (Ponderación 100%)	$P = (\text{N}^\circ \text{ de alumnos promovidos} / \text{N}^\circ \text{ de alumnos matriculados}) \text{ según nómina final del SIGE} * 100$	Año 1 = $P \geq 99\%$	1°) Actas oficiales del SIGE	Que no exista modificación en la herramienta de evaluación y calificación del establecimiento.	99,31%
			Año 2 = $P \geq 99\%$			
			Año 3 = $P \geq 99\%$			
			Año 4 = $P \geq 99\%$			
			Año 5 = $P \geq 99\%$			

• DIMENSIÓN: GESTIÓN DE RECURSOS – PONDERACIÓN 20%

OBJETIVOS (1/2)	INDICADORES	FORMULA DE CÁLCULO	META ANUAL ESTRATÉGICA	MEDIOS DE VERIFICACIÓN	SUPUESTOS	
1° Ejercer un liderazgo para el mejoramiento de indicadores relativos a: Matrícula, Asistencia Media, Retiro Escolar y Asistencia Docentes. (Ponderación 60%)	1° Aumento y/o mantención (P) tasa de matrícula Establecimiento. (Ponderación 20%)	$P = (\text{N}^\circ \text{ de estudiantes matriculados} / \text{Capacidad establecimiento}) * 100$	Año 1 = $P \geq 95 \%$	1°) Matrícula declarada a Mineduc (SIGE); 2°) Resolución de capacidad Ministerio de Educación.	Que sostenedor no establezca un criterio distinto respecto al número de alumnos por curso menor a lo determinado por el Ministerio.	100%
			Año 2 = $P \geq 96 \%$			
			Año 3 = $P \geq 97 \%$			
			Año 4 = $P \geq 98 \%$			
			Año 5 = $P \geq 99 \%$			
	3° Tasa (P) de retiro escolar. (Ponderación 30%)	$P = (\text{N}^\circ \text{ de alumnos retirados} / \text{N}^\circ \text{ alumnos totales}) * 100$	Año 1 = $P \leq 2.8 \%$	1°) Registro SIGE.	No hay supuestos para este indicador.	1,46%
			Año 2 = $P \leq 2,6 \%$			
			Año 3 = $P \leq 2.4 \%$			
			Año 4 = $P \leq 2,2 \%$			
			Año 5 = $P \leq 2 \%$			

• DIMENSIÓN GESTIÓN DE RECURSOS – PONDERACIÓN 20%

OBJETIVOS (2/2)	INDICADORES	FORMULA DE CÁLCULO	META ANUAL ESTRATÉGICA	MEDIOS DE VERIFICACIÓN	SUPUESTOS	
1° Ejercer un liderazgo para la mejora en la gestión de la información y contratación asociada a personas y recursos en el establecimiento. (Ponderación 40%)	1°) Tramitación de fichas de contratación de personal del establecimiento para el siguiente año de forma oportuna (Ponderación 50%)	(N° de fichas de contratación de personal del establecimiento enviadas al sostenedor con al menos 15 días hábiles antes del inicio del año escolar/ N° total de fichas de contratación para el siguiente año) *100	Año 1 = P = 100%	1°) Informe de RRHH sobre recepción de la documentación.	Se cuenta con el presupuesto aprobado para la contratación del personal para el siguiente año.	100%
			Año 2 = P = 100%			
			Año 3 = P = 100%			
			Año 4 = P = 100%			
			Año 5 = P = 100%			
	2°) Gestión eficiente y ajustada de la dotación funcionaria aprobada para cada año. (Ponderación 50%)	N° total de horas efectivamente contratadas para el año escolar)/ (N° total de horas proyectadas y acordadas para año escolar / *100	Año 1 = P ≥ 2 %	1°) Informe de contratación de RRHH	Planes de estudios ministeriales no requieren de la contratación de más dotación	4,1%
			Año 2 = P ≥ 1,5 %			
			Año 3 = P ≥ 1 %			
			Año 4 = P ≥ 0,5 %			
			Año 5 = P ≥ 0 %			

• **DIMENSIÓN: GESTIÓN DE CONVIVENCIA – PONDERACIÓN 30%**

OBJETIVOS (1/3)	INDICADORES	FORMULA DE CÁLCULO	META ANUAL ESTRATÉGICA	MEDIOS DE VERIFICACIÓN	SUPUESTOS	
1° Implementar modelo de gestión para el mejoramiento de la Convivencia Escolar con apoyo de la Administración Central. (Ponderación 30%)	1° Existencia (P) de instrumentos de gestión en convivencia escolar, ajustados anualmente a normativas vigentes, con foco en ámbito preventivo y de promoción del buen trato, visadas por el sostenedor.(Ponderación 30%)	P = Existencia de instrumentos de gestión de la convivencia escolar que cuenten con los requisitos establecidos (PME/RI/PGCE)	Año 1 = P = Modificados según normativa anual Año 2 = P = Mantener condición Año 3 = P = Mantener condición Año 4 = P = Mantener condición Año 5 = P = Mantener condición	1°) RI, PME, PGCE ajustados a normativa. 2) La visación del Sostenedor de RI/PME/PGCE .3) foco de los instrumentos de gestión en la prevención y promoción.	Cada instrumento de gestión debe implicar a todos los estamentos de la comunidad	100%
	3°) Ejecución de plan de gestión de conv. escolar, en promoción y prevención, impactando en los estamentos, visado por sostenedor.(Ponderación 35%)	P =Acciones ejecutadas PGCE anualmente/Acciones planificadas de PGCE anualmente	Año 1 = P=100% Año 2 = mantener condición Año 3 = mantener condición Año 4 = mantener condición Año 5 = P ≥ 6	1°) plan de GCE 2°) validación del sostenedor del PGCE. 3°)evidencias de ejecución acciones	No hay supuestos para este indicador.	100%

• DIMENSIÓN : GESTIÓN DE CONVIVENCIA

OBJETIVOS (3/3)	INDICADORES	FORMULA DE CÁLCULO	META ANUAL ESTRATÉGICA	MEDIOS DE VERIFICACIÓN	SUPUESTOS
3°) Ejercer un liderazgo tendiente a la No Discriminación, la inclusión y al conocimiento y aceptación de la Diversidad en todas sus formas en los distinto estamentos de la Comunidad Educativa. (Ponderación 40%)	1°) Porcentaje (P) de integrantes de los estamentos: estudiantil, docentes y apoderados, que participan en acciones que promuevan la NO Discriminación (Ponderación 30%)	$P = \left(\frac{\text{Número de Integrantes de cada estamento que participan en acciones}}{\text{Número total de integrantes de cada estamento}} \right) * 100$	Año 1 = $N \geq 30 \%$	1) Registro de asistencia; 2°) Registro fotográfico; 3°) Registro escrito de opinión estudiantes de a lo menos el 5% de participantes.	No hay supuestos para este indicador.
			Año 2 = $N \geq 40 \%$		
			Año 3 = $N \geq 50 \%$		
			Año 4 = $N \geq 60 \%$		
			Año 5 = $N \geq 70 \%$		
	2°) Número (N) de actividades que involucre la Inclusión de estudiantes con necesidades educativas especiales y multiculturalidad con la participación transversal de los estamentos. (Ponderación 30%)	$N = \text{Número total de actividades según la temática exigida}$	Año 1 = $N \geq 2$	1) Registro de asistencia; 2°) Registro fotográfico; 3°) Registro escrito de opinión estudiantes de a lo menos el 5% de participantes.	No hay supuestos para este indicador.
			Año 2 = $N \geq 3$		
			Año 3 = $N \geq 4$		
			Año 4 = $N \geq 5$		
3°) Número (N) de ejercicios que promuevan la Diversidad en todas sus formas con la participación transversal de los estamentos. (Ponderación 40%)	$N = \text{Número total de actividades según la temática exigida.}$	Año 1 = $N \geq 30 \%$	1) Registro de asistencia; 2°) Registro fotográfico; 3°) Registro escrito de opinión estudiantes de a lo menos el 5% de participantes.	No hay supuestos para este indicador.	
		Año 2 = $N \geq 40 \%$			
		Año 3 = $N \geq 50 \%$			
		Año 4 = $N \geq 60 \%$			
		Año 5 = $N \geq 70 \%$			

• DIMENSIÓN : GESTIÓN DE CONVIVENCIA

OBJETIVOS (2/3)	INDICADORES	FORMULA DE CÁLCULO	META ANUAL ESTRATÉGICA	MEDIOS DE VERIFICACIÓN	SUPUESTOS	
2°) Ejercer un liderazgo para el fortalecimiento de la relación del colegio con las familias de manera que se desarrolle un compromiso de colaboración con la disciplina de los estudiantes. (Ponderación 30%)	1°) Porcentaje (P) de apoderados que asiste a reuniones o actividades convocadas por los Profesores Jefe. (Ponderación 25%)	$P = \left(\frac{N^{\circ} \text{ total apoderados asistentes}}{N^{\circ} \text{ total apoderados establecimiento}} \right) * 100$	Año 1 = $P \geq 70\%$	1°) Registro asistencia apoderados a reuniones y/o actividades; 2°) Planilla resumen de asistencia a reuniones o actividades elaborada por cada Profesor Jefe sobre los apoderados de su curso.	No hay supuestos para este indicador.	76,2%
			Año 2 = $P \geq 75\%$			
			Año 3 = $P \geq 80\%$			
			Año 4 = $P \geq 85\%$			
			Año 5 = $P \geq 88\%$			

• DIMENSIÓN GESTIÓN DE LIDERAZGO

OBJETIVOS (2/3)	INDICADORES	FORMULA DE CÁLCULO	META ANUAL ESTRATÉGICA	MEDIOS DE VERIFICACIÓN	SUPUESTOS	
2°) Ejercer un liderazgo en la ejecución del PME del establecimiento. (Ponderación 40%)	1°) Porcentaje (P) de Ejecución Presupuestaria efectiva del PME Anual. (Ponderación 60%)	$P = (\text{Monto o suma efectivamente utilizada o invertida} / \text{Total de ingresos SEP anual}) * 100$	Año 1 = $P \geq 80\%$ Año 2 = $P \geq 85\%$ Año 3 = $P \geq 90\%$ Año 4 = $P \geq 95\%$ Año 5 = $P \geq 95\%$	1°) Acta de evaluación cumplimiento de Mineduc, Superintendencia de Educación y/o Sostenedor.	No hay supuestos para este indicador.	Esta evidencia no pudo ser presentada, el tema se verá en la CDS
	2°) Número (P) de instancias participativas de evaluación PME con Docentes, de las que se genere un documento o producto. (Ponderación 40%)	$P = \text{Número de actividades anuales de evaluación PME}$	Año 1 = $P \geq 2$ Año 2 = $P \geq 3$ Año 3 = $P \geq 3$ Año 4 = $P \geq 3$ Año 5 = $P \geq 3$	1°) Actas de asistencia; 2°) Registro fotográfico; 3°) Documento producto 4°) Registro escrito de opinión actividad de a lo menos el 5% de los participantes.	No hay supuestos para este indicador.	100%

• DIMENSIÓN GESTIÓN DE LIDERAZGO – PONDERACIÓN 20%

OBJETIVOS (1/3)	INDICADOR	FORMULA DE CÁLCULO	META ANUAL ESTRATÉGICA	MEDIOS DE VERIFICACIÓN	SUPUESTOS	
1°) Ejercer un liderazgo para la participación del cuerpo docente en reflexión en torno a resultados pedagógicos según mediciones externas. (Ponderación 40%)	1°) N° de actividades (P) de reflexión en torno a resultados SIMCE con Docentes. (Ponderación 100%)	P = Número de actividades de reflexión al año	Año 1 = $P \geq 2$	1°) Metodología de trabajo; 2°) Actas de asistencias firmadas por participantes; 3°) Registro fotográfico de actividades.	Que se verifique la medición por la institucionalidad vigente.	100%
			Año 2 = $P \geq 3$			
			Año 3 = $P \geq 3$			
			Año 4 = $P \geq 3$			
			Año 5 = $P \geq 3$			

C. PROYECTO DE MEJORAMIENTO EDUCATIVO

- Gestión Pedagógica

ACCIONES O ACTIVIDADES	META	PRESUPUESTO (M\$)
1.-Sistematización del Programa yo leo primero 2.- Implementación de programa yo sumo primero 3.-Desarrollo del Plan Lector desde CRA 4.- Incorporación de TICS al aula 5.- Incorporación de Bibliotecas de aula, y centro de recursos matemáticos en cada sala de 1º ciclo básico 6.- Implementación de aulas temáticas para segundo ciclo 7.- Desarrollo de un programa de lectura comprensiva transversal a todas las asignaturas de segundo ciclo.	Aumentar en 5 puntos los resultados SIMCE en lenguaje y matemática Disminuir en 5 puntos los estudiantes ubicados en nivel insuficiente en SIMCE en Lenguaje y matemática	67.361.168 Bibliotecas de aulas, estantes, murales, materiales de laboratorio, (mapas físico, político e históricos) del mundo, América y Chile. Globos terráqueos Proyección y sistema de Audio. Atriles, colgadores de instrumentos, tarimas para educación musical, reactivos para laboratorio, pizarras. Mobiliario unipersonal ajustable para aulas temáticas, material de Educación de educación física

- **Gestión pedagógica**

ACCIONES O ACTIVIDADES	META		PRESUPUESTO (M\$)
6.- taller de estimulación pedagógica para estudiantes talentosos talleres de reforzamiento para estudiantes desfasados	Aumentar en 5 puntos los resultados SIMCE en lenguaje y matemática	10.000.000	Horas de contrato asistentes de aula encargados de laboratorio
7.- Monitoreo de los resultados de aprendizajes en las asignaturas de lenguaje y matemática	Disminuir en 5 puntos los estudiantes ubicados en nivel insuficiente en SIMCE en Lenguaje y matemática	20.000.000	Remuneraciones
1.2.2 Fortalecimiento de competencias docentes mediante un plan de desarrollo profesional docente y un programa de acompañamiento docente , enfocado a las áreas más débiles de los aprendizaje de los estudiantes.		6.000.000	Capacitación en manejo de recurso digitales, acompañamiento a clases digital

- Convivencia Escolar

ACCIONES O ACTIVIDADES	META	PRESUPUESTO (M\$)	
Diseño e implementación de un Programa de orientación en convivencia.	Mejoramiento de los IPS en 10 puntos en los temas relacionados con convivencia, autoestima y vida saludable.	600.000	Notebook
Creación de un Plan de fortalecimiento de la relación Familia y Colegio en conjunto con el CCPPAA	Aumento de la participación de los apoderados en las diferentes instancias en un 10% Mejoramiento de los IPS en relación a participación en 10 puntos	18.200.000	Material de oficina Remuneraciones Notebook
1.2.3 Periodico Escolar	Aumento de 10 puntos en los IPS relacionados con convivencia y participación	20.800.000	Computador, Maquina fotografica, Filmadora, Remuneraciones Material fungible
Apoyo Socio Emocional a estudiantes y familias víctimas de vulneración de derechos.	Mejoramiento de los IPS en 10 puntos en temas relacionados con percepción de seguridad y convivencia.	21.600.000	Computador Remuneraciones

- Liderazgo

ACCIONES O ACTIVIDADES	META	PRESUPUESTO (M\$)	
Revisión, actualización de instrumentos normativos del establecimiento y del Plan de Mejora Anual	Actualización de acuerdo a normativa vigente de todos los reglamentos del establecimiento socialización y aprobación de todos los cuerpos normativos del establecimiento.	20.600.000	Jornada socialización y evaluación PME Remuneración
Realización de actividades que relevén los sellos educativos tales como: ,anuario escolar, página WEB del colegio .	Entrega de anuario escolar Mantenimiento vigente de pagina web	4.200.000	Anuario escolar mantención de pág. web
Acompañamiento al desempeño docente y de asistentes de la Educación, a través de reuniones programadas	100 % de funcionarios nuevos pasan por procesos de inducción, cuando se integran al establecimiento. 80% de los funcionarios son acompañados en su desempeño. 100% de los asistentes evaluados y retroalimentados	-	Sin costos asociados
Inclusión Educativa y Social	100% de los cursos y microcentros de apoderados participan de alguna actividad de sensibilización.	-	Sin costo asociados
Evaluación de la Gestión Escolar .	100% de encuestas procesadas y analizadas a disposición para la toma de decisiones.	4.000.000	Remuneración

- Gestión de Recursos

ACCIONES O ACTIVIDADES	META	PRESUPUESTO (M\$)	
Proveer de los recursos humanos necesarios para el cumplimiento de la función pedagógica y administrativa.	100% de los RRHH requeridos contratados	37.000.000	Horas de contrato asistentes de aula encargados de laboratorio
<p>4.- CONTINGENCIA NACIONAL Considerando la contingencia Nacional por motivos de la pandemia (COVID19) se requiere implementar estrategias de seguridad sanitaria, prevención de contagios, insumos de carácter tecnológico.</p> <p>se gestionará los recursos financieros necesarios para la adquisición de equipamiento de sanitización, recursos humanos, pedagógicos, tecnológicos y didácticos, que permitan apoyar la actividad pedagógica y garantizar que los estudiantes accedan y utilicen estas herramientas para permitir conectarse remotamente por internet en tiempo real con los profesores de cada asignatura.</p> <p>Asimismo apoyar las medidas de control; para evitar posible propagación de esta enfermedad en el entorno escolar.</p>	100% de los productos adquiridos	13.000.000	<p>Empresa sanitación, mascarillas, protector facial, alfombra sanitizadora, guantes desechables, cloro, amonio cuaternario, dispensador papel higiénico universal, buzo, jabón, FLOOR Graphicis.</p> <p>Recursos tecnológicos: 180 chips carga internet mensual proyección septiembre 2020</p>



ITEM	MONTO
Total ingresos 2020	\$ 243.414.977
Total Gastos Proyectados	\$ 243.361.168
Gasto en Remuneraciones	\$ 149.582.916 (61%)
Tope 50%	\$ 121.707.489

PME 2020 RESUMEN



EVALUACIÓN PME 2020

Evaluación de las estrategias

Evaluación Cuantitativa

Dimensión:	Gestión Pedagógica	
Objetivo Estratégico:	Establecer prácticas pedagógicas reflexivas y coherentes con el PEI, que consideren como eje central el desarrollo integral de los estudiantes y permitan incrementar los indicadores internos y externos de los aprendizajes .	
Estrategia:	Implementación gradual del panel de Habilidades y sub habilidades en las asignaturas de : Lenguaje, Matemáticas ,Artes Visuales e Historia y Geografía , Ciencias Sociales ;por medio de la jornada de capacitación ,instancias de reflexión pedagógicas , talleres de planificación interdisciplinarias,cautelando una evaluación sistemática de este proceso (seguimiento y monitoreo).	Implementación de un programa de lectura y escritura y talleres multidisciplinares,monitoreados periódicamente y evaluados semestralmente ,que contribuyan a la identidad institucional,formación integral y mejoramiento de los aprendizajes .
Subdimensión abordada:	- Gestión Curricular	<ul style="list-style-type: none"> - Enseñanza y aprendizaje en el aula - Apoyo al desarrollo de los estudiantes
Promedio de ejecución de acciones por subdimensión:	96,75	96,29
Indicadores de seguimiento:	87,2	67,71
Resultado implementación de la estrategia:	91,97	82

Dimensión:	Liderazgo	
Objetivo Estratégico:	Promover el sentido de pertenencia que facilite la participación de la comunidad educativa, a través del conocimiento y apropiación del PEI, mejorando los canales de comunicación .	
Estrategia:	Apropiación de la Identidad del colegio Providencia de acuerdo a lo que establece su Proyecto Educativo Institucional actualizado, a través de acciones que permitan sensibilizar e internalizar las nuevas aspiraciones ,permeándolas en todos los estamentos.	Desarrollo de una gestión administrativa eficiente al servicio de lo pedagógico, que dé respuesta a las nuevas aspiraciones expresadas en el PEI, a través de acciones que fortalezcan las instancias existentes y promuevan nuevas instancias de acuerdo a las necesidades.
Subdimensión abordada:	<ul style="list-style-type: none"> - Liderazgo del sostenedor - Liderazgo del director 	<ul style="list-style-type: none"> - Liderazgo del sostenedor - Liderazgo del director - Planificación y gestión de resultados
Promedio de ejecución de acciones por subdimensión:	83,64	91
Indicadores de seguimiento:	78,21	79,25
Resultado implementación de la estrategia:	80,93	85,12

Dimensión:	Convivencia Escolar	
Objetivo Estratégico:	Fortalecer la sana convivencia escolar en la comunidad educativa , que facilite el logro de los aprendizajes y una educación integral de todos / as los /las estudiantes .	
Estrategia:	Implementación del plan de Gestión de Convivencia,orientado al desarrollo del Buen trato,resolución de conflictos y mediación escolar,a través de acciones de capacitación ,formación y prevención a los distintos miembros de la comunidad educativa.	Implementación de instancias de reflexión , análisis e internalización de la importancia de la participación de calidad (propositiva, constructiva...)
Subdimensión abordada:	<ul style="list-style-type: none"> - Formación - Convivencia escolar - Participación y vida democrática 	- Formación
Promedio de ejecución de acciones por subdimensión:	95,12	100
Indicadores de seguimiento:	64,55	93,5
Resultado implementación de la estrategia:	79,84	98,75

Dimensión:	Gestión de Recursos	
Objetivo Estratégico:	Gestionar el uso eficiente de los recursos materiales y humanos , con el fin de asegurar una educación de calidad y excelencia educativa.	
Estrategia:	Gestionar eficientemente los recursos humanos,financieros y materiales ,a través de la implementación de acciones innovadoras que permitan mejorar la calidad educativa reflejada en los aprendizajes de los estudiantes .	
Subdimensión abordada:	<ul style="list-style-type: none"> - Gestión del personal - Gestión de los recursos educativos 	
Promedio de ejecución de acciones por subdimensión:	91,33	
Indicadores de seguimiento:	95,87	
Resultado implementación de la estrategia:	93,5	



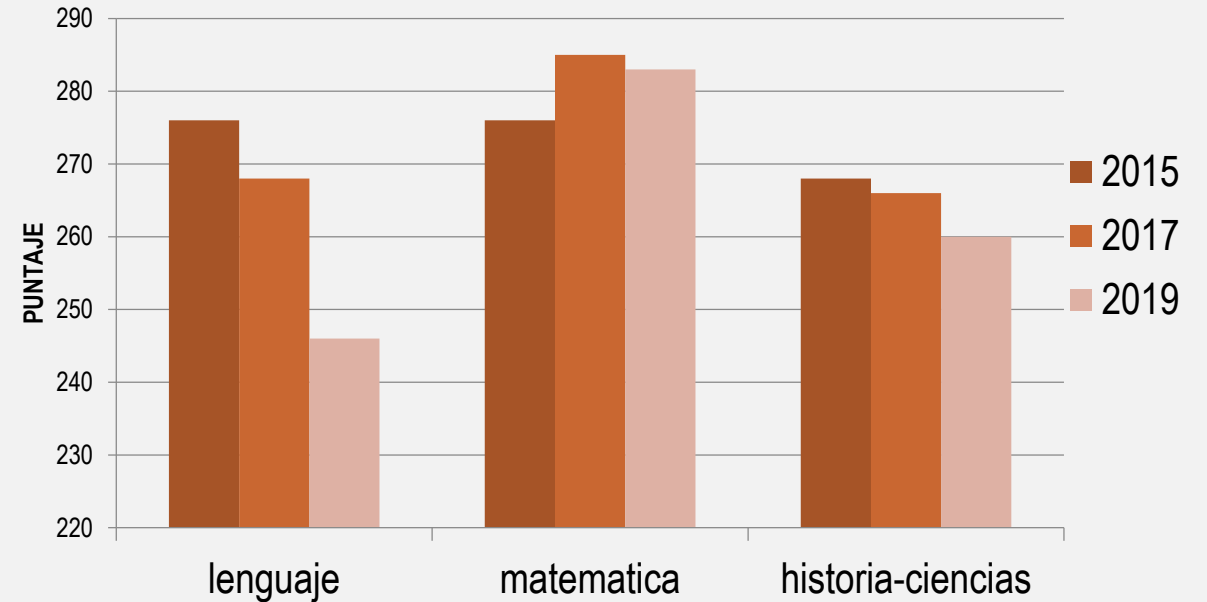
ANTECEDENTES ACADÉMICOS

EDUCACIÓN BÁSICA

- Resultados SIMCE 8° básico

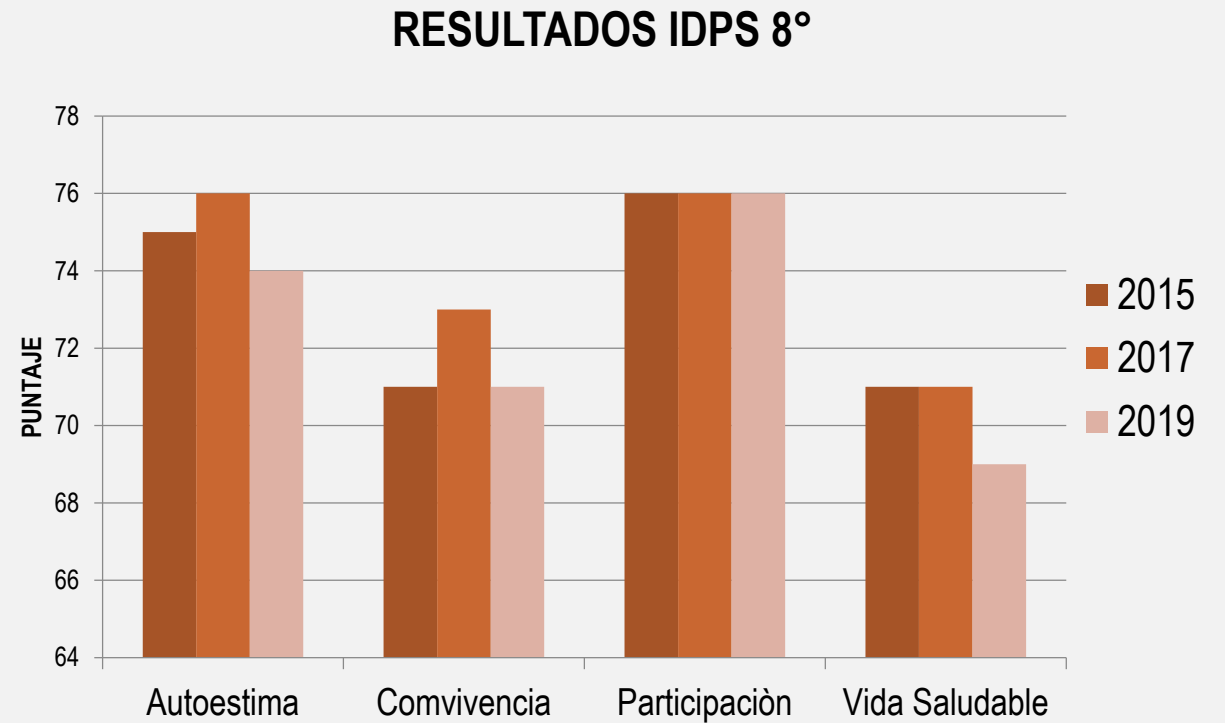
Resultados SIMCE 8° Básico			
AÑO	Lenguaje	Matemática	Ciencias e Historia
2015	276	276	268
2017	268	285	266
2019	246	283	260

RESULTADO SIMCE 8°



- Resultados IDPS 8°

Resultados IDPS 8°			
AÑO	2015	2017	2019
Autoestima	75	76	74
Convivencia	71	73	71
Participación	76	76	76
Vida Saludable	71	71	69



- Resultados SIMCE histórico 4° y 6° básico

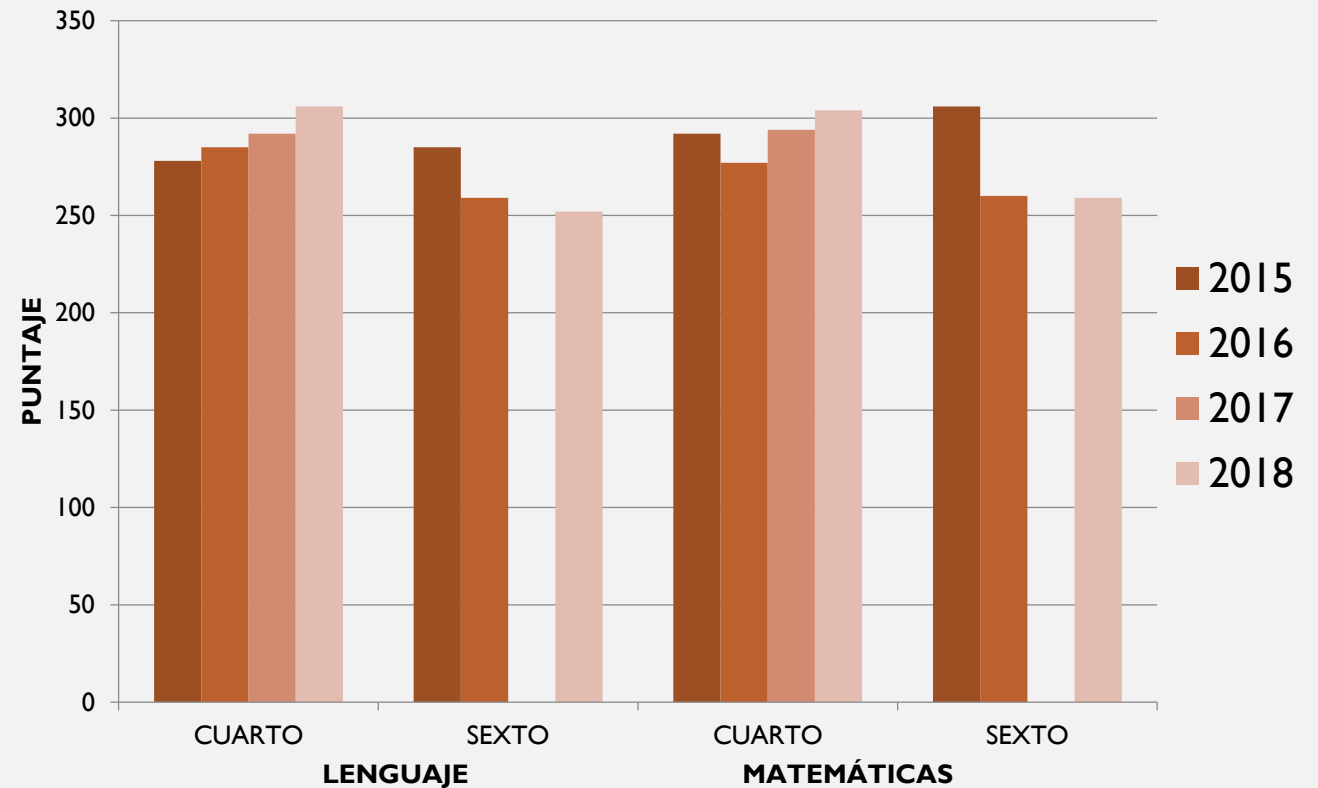
Resultados SIMCE Lenguaje

AÑO	4° básico	6° básico
2015	278	264
2016	285	259
2017	292	
2018	306	252
2019	288	

Resultados SIMCE Matemática

AÑO	4° básico	6° básico
2015	288	271
2016	277	260
2017	294	
2018	304	259
2019	294	

RESULTADO SIMCE 4° Y 6°



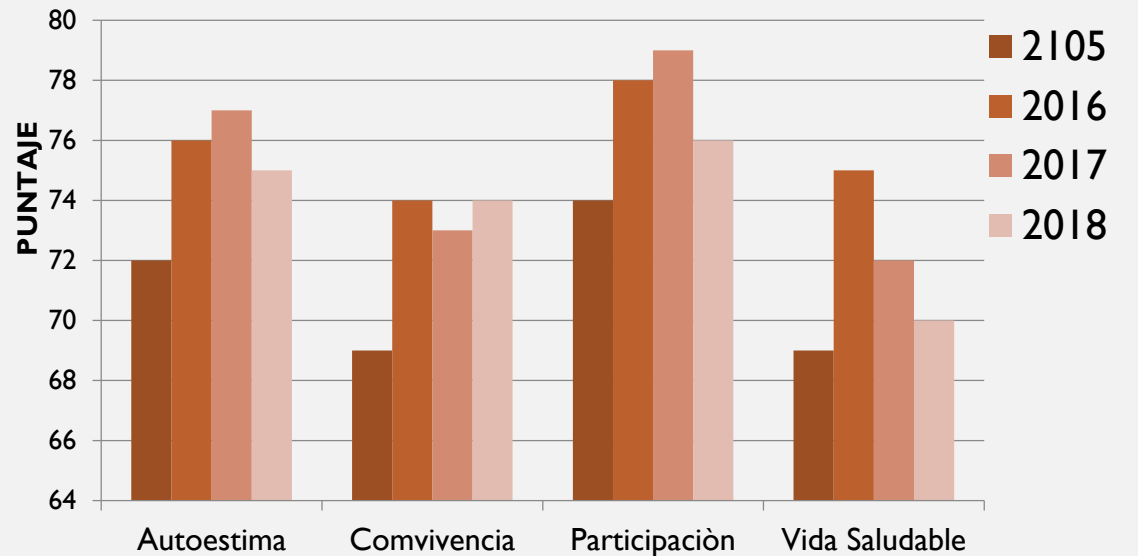
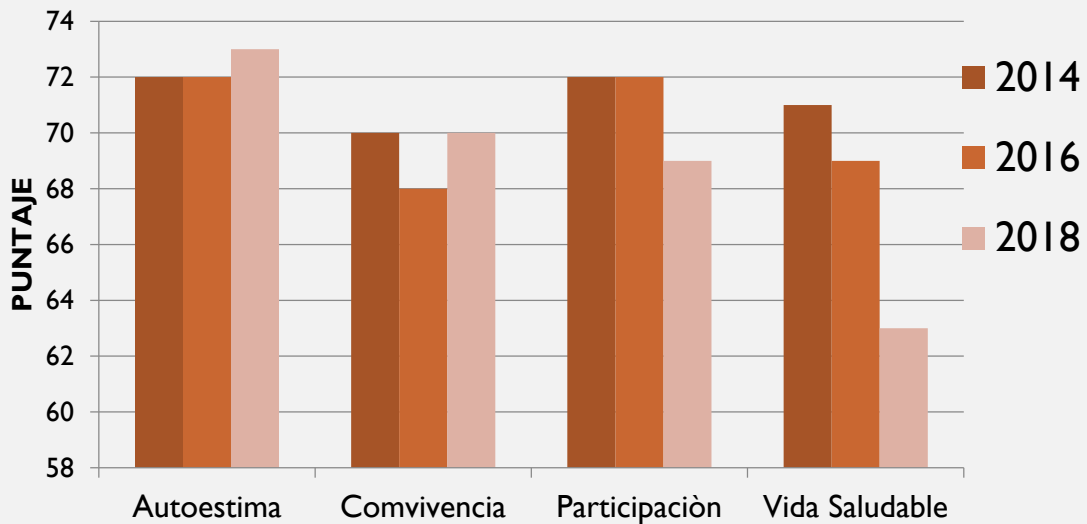
• Resultados SIMCE - IDPS Históricos

Resultados IDPS 6° básico

	2014	2016	2018
Autoestima	72	72	73
Convivencia	70	68	70
Participación	72	72	69
Vida Saludable	71	69	63

Resultados IDPS 4° básico

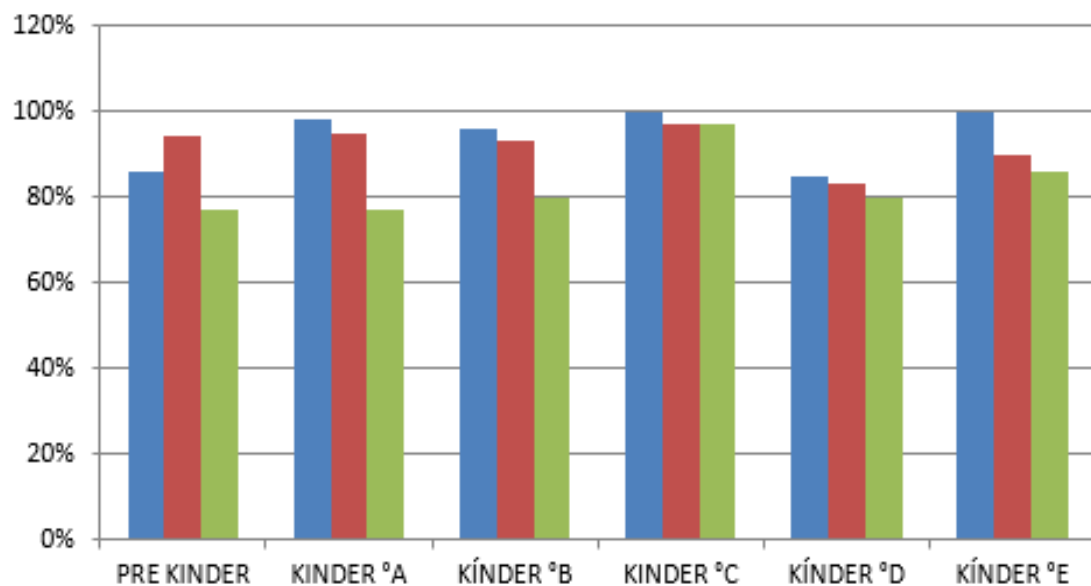
	2015	2016	2017	2018
Autoestima	72	76	77	75
Convivencia	69	74	73	74
Participación	74	78	79	76
Vida Saludable	69	75	72	70



RESULTADOS ACADÉMICOS

NIVEL INICIAL

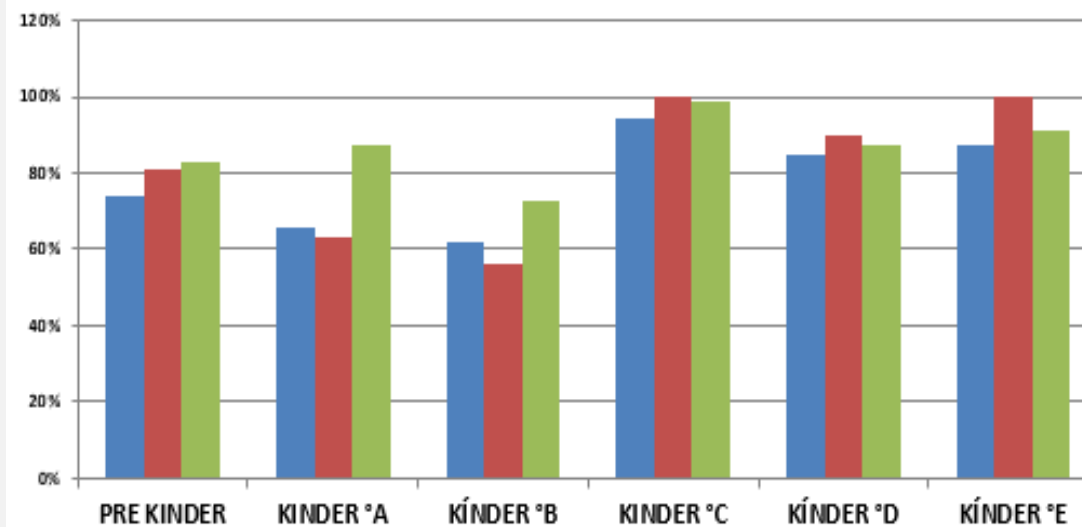
Ámbito: Desarrollo Personal y Social



Núcleos de Aprendizaje:

- Identidad y Autonomía
- Convivencia y Ciudadanía
- Corporalidad y Movimiento

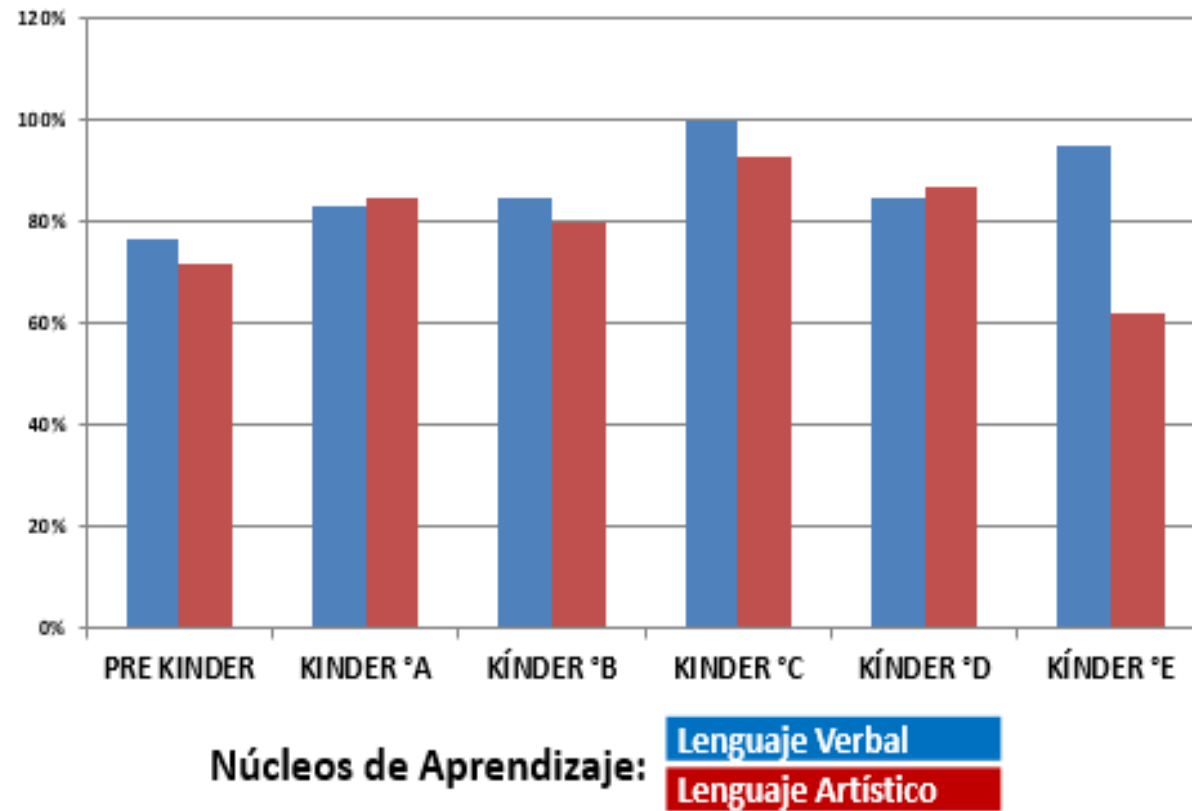
Ámbito: Interacción y Comprensión del Entorno



Núcleos de Aprendizaje:

- Exploración del Entorno Natural
- Comprensión del Entorno Sociocultural
- Pensamiento Matemático

Ámbito: Lenguaje Integral





PROGRAMA DE INTEGRACIÓN ESCOLAR

- **De los Recursos profesionales.**

N° Cursos	N° Docentes PIE	Cantidad horas contrato	N° Asistentes de la Educación	Cantidad horas contrato	Coordinación Horas contrato
29	11	442	7	216	44

- **De la cobertura de atención y egresos.**

Número de estudiantes en PIE	162
Número de estudiantes con NEE Transitoria	122
Número de estudiantes con NEE Permanentes	40
Número de repitencias	3
Número de egresos por superación de la NEET	5
Número de egresos de E. Básica	11

- **De la ejecución del Programa.**

- El PIE es parte del PEI, del PADEM y del PME, en las dimensiones de liderazgo y gestión de recursos.
- Los Equipos de Aula trabajan colaborativamente, evalúan las NEE de los estudiantes y planifican la co – enseñanza.
- Todos los estudiantes del Programa mantienen un Plan de Apoyo Individual (PAI) y reciben apoyo principalmente en aula común.



PLAN DE GASTOS 2019

GASTOS	PPTO.VIGENTE	PPTO.VIGENTE	PPTO A DIC	REAL A DIC	VARIACIÓN
REMUNERACIONES	1.615.707.108	1.667.593.045	1.667.593.045	1.605.939.397	61.653.648
INDEMNIZACION	0	18.780.191	18.780.191	63.857.493	-45.077.302
GASTOS OPERACIONALES	173.998.522	200.607.568	200.607.568	139.160.619	61.446.949
Alimentación	30.130.800	30.987.600	30.987.600	30.987.600	0
Alimentación	30.130.800	30.987.600	30.987.600	30.987.600	0
Materiales e insumos	15.081.495	7.775.426	7.775.426	3.199.649	4.575.777
Materiales de Oficina	3.286.400	1.439.616	1.439.616	1.340.364	99.252
Material Escolar y apoyo docencia	3.789.630	1.894.815	1.894.815	942.032	952.783
Materiales y utiles de Aseo	5.643.365	3.259.945	3.259.945	827.253	2.432.692
Insumos, Repuestos y Accesorios Computacionales	2.362.100	1.181.050	1.181.050	90.000	1.091.050
Servicios básicos	44.397.726	42.360.308	42.360.308	33.183.825	9.176.483
Electricidad	13.206.280	9.893.593	9.893.593	7.870.513	2.023.080
Agua	12.011.039	12.401.097	12.401.097	11.120.773	1.280.324
Gas	2.634.119	2.490.003	2.490.003	2.490.003	0



GASTOS	PPTO.VIGENTE	PPTO.VIGENTE	PPTO A DIC	REAL A DIC	VARIACIÓN
Telefonia Fija	4.746.681	3.546.681	3.546.681	3.015.443	531.238
Telefonia Celular	127.270	69.614	69.614	14.756	54.858
Enlaces de Telecomunicaciones	11.672.337	13.959.320	13.959.320	8.672.337	5.286.983
Mantenimiento y reparación	14.390.000	70.700.696	70.700.696	27.783.405	42.917.291
Mantenimiento y Reparacion de Edificaciones	7.370.000	66.471.098	66.471.098	26.309.300	40.161.798
Mantenimiento y Reparacion de Otras Maquinarias y Equipos	4.520.000	1.729.598	1.729.598	1.474.105	255.493
Mantenimiento y Reparacion de Equipos Informaticos	2.500.000	2.500.000	2.500.000	0	2.500.000
Servicios generales	17.904.234	11.683.247	11.683.247	8.811.723	2.871.524
Servicio de Aseo	800.000	800.000	800.000	60.000	740.000
Sanitizacion, Desratizacion y Desinfeccion	2.500.000	2.728.480	2.728.480	1.845.690	882.790
Servicios de Alarma	1.240.000	1.290.533	1.290.533	1.290.533	0
Salas Cunas y/o Jardines Infantiles	11.864.234	6.364.234	6.364.234	5.230.000	1.134.234
Eventos	0	500.000	500.000	0	500.000



GASTOS	PPTO.VIGENTE	PPTO.VIGENTE	PPTO A DIC	REAL A DIC	VARIACIÓN
Arriendos	13.862.747	2.862.747	2.862.747	2.400.000	462.747
Arriendo de equipos y uso de sistemas informáticos	13.862.747	2.862.747	2.862.747	2.400.000	462.747
Seguros	29.679.020	26.679.020	26.679.020	24.306.283	2.372.737
Seguro Complementario de Salud	25.787.420	22.787.420	22.787.420	20.414.683	2.372.737
Seguro Edificios, Equipos y/o Maquinas	3.891.600	3.891.600	3.891.600	3.891.600	0
Estudios y servicios profesionales	3.600.000	6.026.882	6.026.882	3.863.382	2.163.500
Servicios odontológicos	0	200.000	200.000	0	200.000
Servicios Informaticos	3.600.000	5.826.882	5.826.882	3.863.382	1.963.500
Otros gastos operacionales	4.952.500	1.531.642	1.531.642	4.624.752	-3.093.110
Gastos Menores	4.952.500	1.531.642	1.531.642	113.170	1.418.472
ACTIVOS NO FINANCIEROS	1.000.000	3.333.500	3.333.500	2.730.517	602.983
Bienes muebles	0	300.000	300.000	281.317	18.683
Eq. Computacional y periféricos	1.000.000	3.033.500	3.033.500	2.449.200	584.300
TOTAL GASTO	1.790.705.630	1.890.314.304	1.890.314.304	1.811.688.026	78.626.278
SALDO PRESUPUESTARIO	36.733.684	-36.590.999	-36.590.999	89.884.300	126.475.299



Convenio de igualdad de oportunidades SEP

PRESENTACIÓN SEP

- El propósito de la Subvención Escolar Preferencial es contribuir a la igualdad de oportunidades mejorando la equidad y calidad de la educación mediante la entrega de recursos adicionales por cada alumno prioritario a los sostenedores de establecimientos educacionales suscritos voluntariamente al régimen de la SEP.
- Todos los establecimientos educacionales que reciben subvención del Estado (municipales o particulares subvencionados), que imparten enseñanza regular diurna y que tienen matrícula en los niveles incorporados (Pre kinder a 4° medio); pueden postular a la SEP y firmar un Convenio de Igualdad de Oportunidades y Excelencia Educativa, mediante el cual se comprometen a cumplir una serie de requisitos, obligaciones y compromisos.
- Dentro de los requisitos y obligaciones que deben cumplir los sostenedores que se suscriben a la SEP está la de respetar ciertos beneficios establecidos para los alumnos prioritarios y construir un Plan de Mejoramiento Educativo con la participación del director y el resto de la comunidad escolar, con el objetivo fundamental de mejorar los resultados de aprendizaje, y que contemple acciones específicas en las áreas de Gestión del Currículum, Liderazgo, Convivencia y Recursos.
- Hoy en día hay más de 8.000 establecimientos educacionales incorporados voluntariamente al régimen de la SEP que han postulado y suscrito el Convenio de Igualdad de Oportunidades y Excelencia Educativa. Esto representa una cobertura superior al 80% del total de establecimientos educacionales que cumplen las condiciones para estar en la SEP.



GASTOS SEP 2020



CONCEPTO	PAGADOS HASTA OCTUBRE	PROYECCION POR PAGAR HASTA DICIEMBRE	TOTAL 2020	
INGRESOS	\$ 208.772.054	\$ 35.790.619	\$ 244.562.672	
TOTAL INGRESO	\$ 208.772.054	\$ 35.790.619	\$ 244.562.672	
CONCEPTO	PAGADOS HASTA OCTUBRE	PROYECCION POR PAGAR HASTA DICIEMBRE	TOTAL 2020	
REMUNERACIONES	\$ 124.355.173	\$ 48.057.426	\$ 172.412.599	70,50%
INSUMOS COVID	\$ 5.582.824	\$ 1.200.000	\$ 6.782.824	2,77%
TARJETAS DE DATOS	\$ 7.527.724	\$ -	\$ 7.527.724	3,08%
COMPUTADORES	\$ 6.820.560	\$ -	\$ 6.820.560	2,79%
TABLET	\$ 11.701.746	\$ -	\$ 11.701.746	4,78%
OTROS GASTOS	\$ 14.671.695	\$ 24.645.524	\$ 39.317.219	16,08%
TOTAL	\$ 170.659.722	\$ 73.902.950	\$ 244.562.672	



Tablet 122

**Tarjetas de datos
120**

**Cajas de alimentos
solidarios 457**

**AYUDAS
ENTREGADAS**

Entrega de Canasta



Programa Haciendo Escuela



Entrega Caligráfix



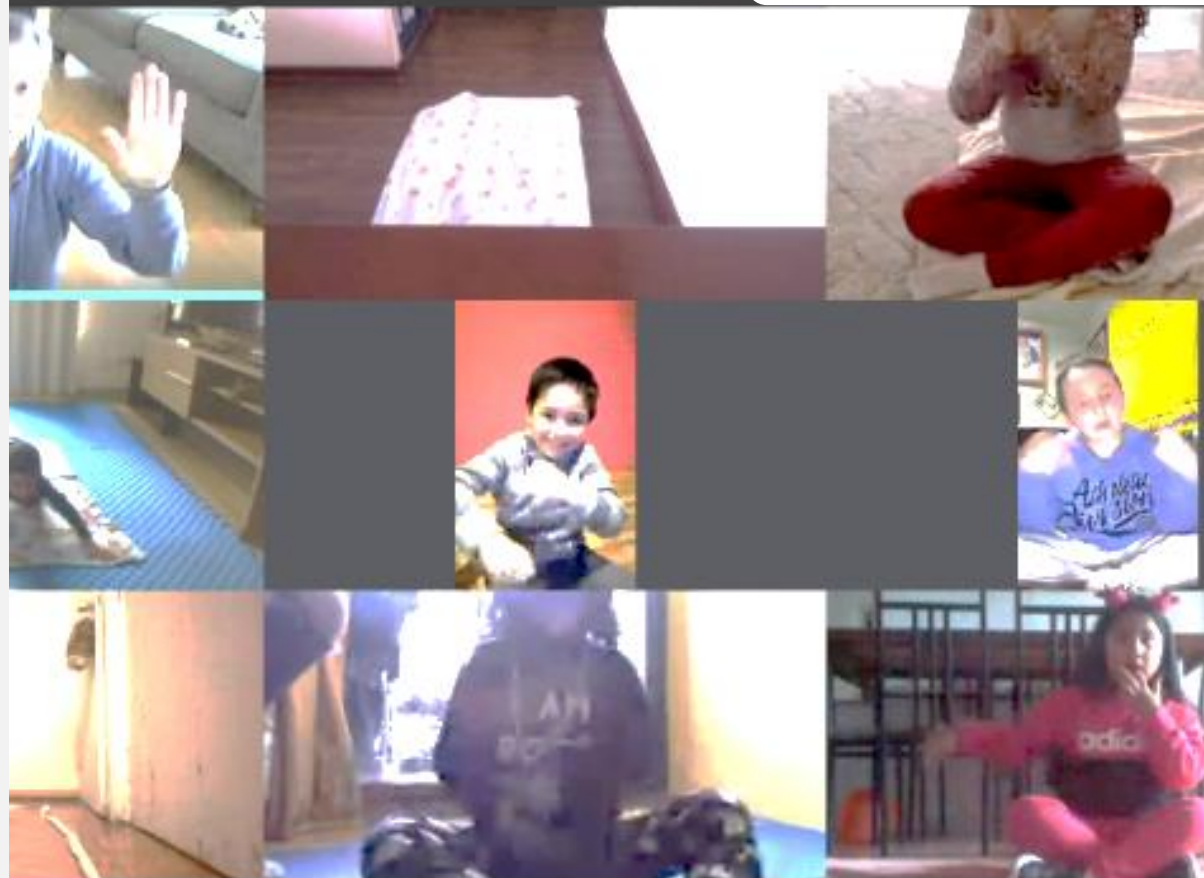
Proyecto Movámonos



Inicio Año Escolar 2020



Talleres Extraprogramáticos



Yoga



Psicomotricidad





ACADEMIA DE MATEMÁTICA

RESULTADOS 2020

OLIMPIADAS MATEMÁTICA 2020

- Los estudiantes de 7° año Básico de la Academia de Matemática participaron en la Olimpiada de Matemática del CMAT a nivel nacional organizado por la Universidad de Santiago, U. de Chile y U. Católica, en una nueva plataforma que organizó la Uorganizada por esta última. En esta oportunidad los estudiantes participaron a nivel individual y grupal, quedando entre los mejores equipos a nivel nacional, los cuales fueron premiados el 29 de Marzo en una Ceremonia via On-line. Cabe destacar que fue la primera vez que se participó en Enseñanza Media.
- Desde hace cinco años que el Colegio Providencia se destaca entre los mejores lugares en Enseñanza Básica a nivel nacional, llegando ha posicionarse entre los cuatro primeros lugares y como único Colegio Municipal de Providencia



XVII

CAMPEONATO

ONLINE Piloto 2020

ESCOLAR de MATEMÁTICAS

7° a 8° básico

4 y 18 Julio 2020

Inscripción
Con los encargados de sede

Cierre de inscripciones:
1 de Julio de 2020

Contacto:

cmat@usach.cl

Revisa las bases en:

www.cmat.cl

 /CMATCHile

Encargados de sedes

ARICA: Por confirmar
[@porconfirmar](https://www.instagram.com/porconfirmar)

SANTIAGO: UChile, USACH, PUC
Sr. Camilo Labarca - cmat@usach.cl

VALDIVIA: Universidad Austral
Prof. Dra. Tamara Díaz C. - tamara.diaz@uach.cl





¡PREPÁRATE PARA LAS OLIMPIADAS DEL SABER!

X^º VERSIÓN

A partir del lunes 26 de octubre podrás inscribirte en www.haciendoescuela.com y empezar a jugar.

Para alumnos de 6^º, 7^º y 8^º básico.
¡Desafía tus conocimientos
Y GANA UN TABLET!



OLIMPIADAS FALABELLA 2020


- Los estudiantes de 5^º, 6^º, 7^º año Básico participaron en las Olimpiadas de Matemáticas de Falabella Vía on- line, los cuales con una magnífica participación quedaron en la finales obteniendo premios de Tables.

Inauguración Guardería



Actividades HPV

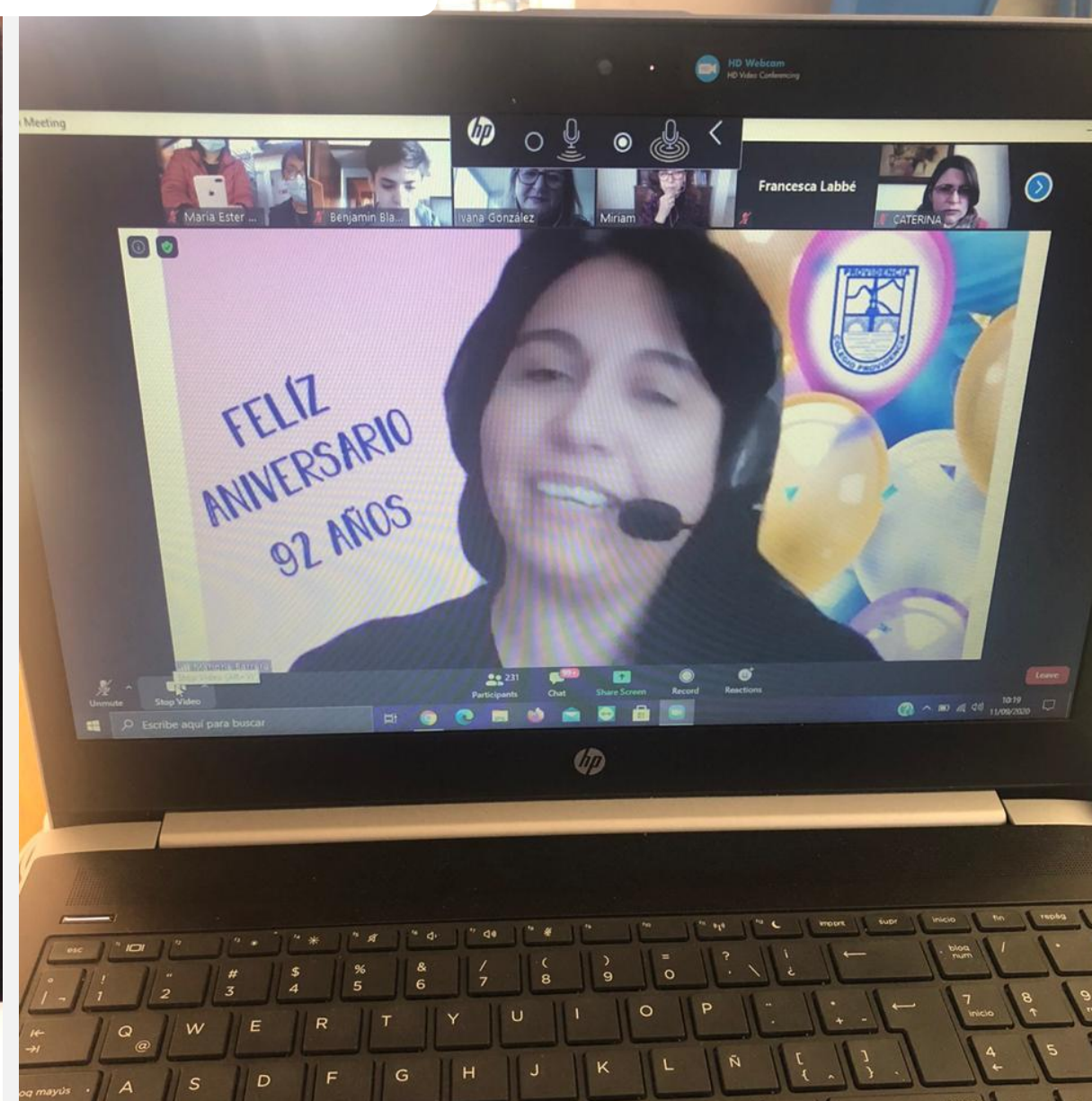
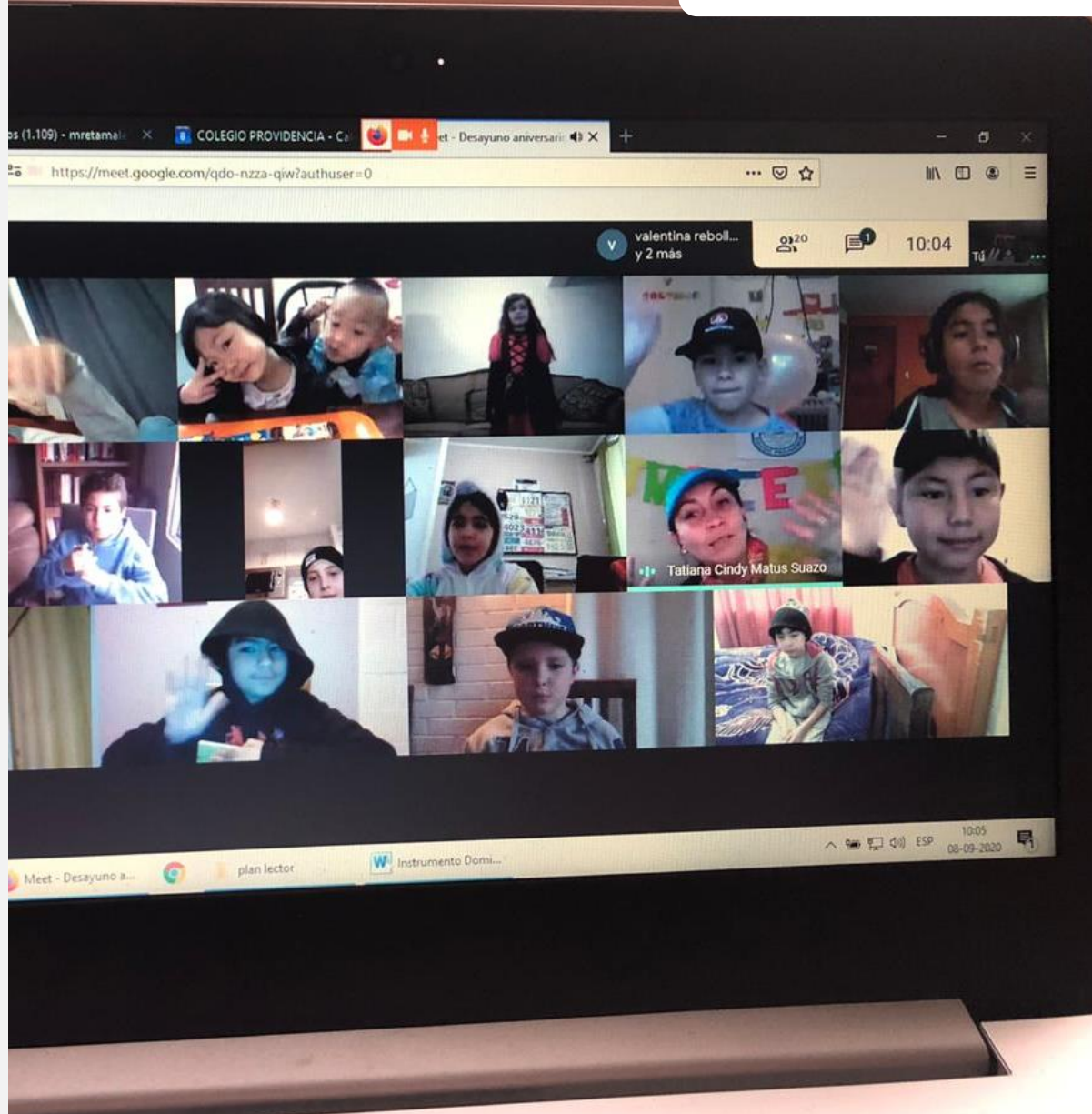
EL CUMPLEAÑOS DE MI MUÑECA EN FAMILIA



EL 15 DE ABRIL, QUERIA CELEBRAR! EL CUMPLEAÑOS DE MI MUÑECA - MI HIJA "LA NEGRA" (QUE FUE LA NIETA DE MI ABUELITA NIVU). LE PREGUNTE A MI ABUELO SI PODIAMOS CELEBRAR EL CUMPLEAÑOS DE MI MUÑECA Y ELA DIJO "OK".

EL CUMPLEAÑOS FUE UN EXITO! NOS PILEMOS LAS CARITAS E HICIMOS MUCHAS COSAS. RICAMENTE CELEBRAMOS EL CUMPLEAÑOS DE MI MUÑECA Y LE LEVAMOS A LA 2B COLONIA PROVIDENCIA.

Aniversario N° 92



3° Seminario de Inclusión



3° Seminario de Inclusión Educativa Colegio Providencia

“La otredad y la inclusión educativa tensionada.
Nuevas miradas, viejas preguntas”.



René Valdés Morales

Profesor de Educación Especial, Mg. en Educación y Psicopedagogía y Ph. D en Psicología. Docente PUCV y Universidad Andrés Bello.

“La educación intercultural en clave migratoria: Prácticas, tensiones y desafíos en la inclusión de estudiantes extranjeros en escuelas chilenas”.



Nancy Zamorano Segura

Profesora de Educación Diferencial, Mg. y Ph.D. en Educación. Académica Universidad PUCV, Universidad Central de Chile, UMCE.

“Aprendizaje, emociones y neurociencia: Una invitación a mirar los fundamentos biológicos - relacionales del aprendizaje y desarrollo humano, ocurriendo en emociones y lenauae entrelazados”.



Domingo Bazán Campos

Pedagogo, Diplomado en Ciencias Sociales y Mg. en Desarrollo Curricular y Proyectos Educativos. Académico e investigador de las Universidades Central y Andrés Bello.

“La Escuela Inclusiva en tiempo de pandemia. Resignificando nuestras prácticas educativas desde un enfoque hermenéutico crítico del Sur”.

26 Jueves
de noviembre
08:30 a 13:30 hrs.



INSCRIPCIONES AQUÍ
www.escuelaprovidencia.cl

3° Seminario De Inclusión Educativa



Marjorie Barrera Ferreira
Coordinadora PIE



Domingo Bazán Campos
Pedagogo



3° Seminario de Inclusión Educativa

318 visualizaciones



53



0



COMPARTIR



GUARDAR



Licenciatura Kínder

Recording

ESTUDIANTES KºA

 <p>Camila Bermudes Solorzano</p>	 <p>Massimiliano Buseaglia Vargas</p>	
 <p>Domenica Borquero San Martin</p>	 <p>Agustin Cornejo Romero</p>	 <p>Mariana Bustos Carrasco</p>

all Claudia Salinas Gatica

Detailed description: The image shows a presentation slide titled 'ESTUDIANTES KºA' (Kínder students) for a 'Licenciatura Kínder' (Kínder degree) program. The slide features five circular portraits of young children, each wearing a blue graduation cap and holding a certificate that says 'Certificado'. The children are arranged in two rows. The top row has two children: Camila Bermudes Solorzano on the left and Massimiliano Buseaglia Vargas on the right. The bottom row has three children: Domenica Borquero San Martin on the left, Agustin Cornejo Romero in the center, and Mariana Bustos Carrasco on the right. The background of the slide is light green with a subtle pattern. On the right side of the screen, there is a small video feed of a woman, identified as Claudia Salinas Gatica, who appears to be presenting the slide. The overall image is a photograph of a computer monitor displaying this content.

Licenciatura 8° Básicos



Licenciatura 8° Básico A Colegio Providencia

Espectadores

7 0 COMPARTIR

Colegio Providencia

(125) Licenciatura 8... GIFT CARD NAVIDA... Recibidos (1.265) - ...

METAS 2021

- Mantenión de puntaje SIMCE en 4to básico.
- Aumento de 10 puntos en puntaje SIMCE 6to Básico.
- 99% de alumnos promovidos.
- 100% matricula.
- Menos del 2,6% de retiros.
- Más de 85% de asistencia clases.
- 1% de diferencia entre horas proyectadas y horas contratadas.
- 100% de fichas de contratación tramitadas.
- 75% de asistencia de apoderados a reuniones y entrevistas.
- 100% de actividades del plan de convivencia ejecutado.
- 3 actividades que promuevan la inclusión.
- 40% de participación de padres y apoderados en actividades no lectivas del establecimiento.





soyprovidencia

Corporación
DESARROLLO
SOCIAL

“EDUCAR ES NUESTRO COMPROMISO, LA
EXCELENCIA ES NUESTRA META”